

DE

Die Gemeinde Steinfort

Die Gemeinde stellt sich vor



Commune de
Steinfort

Unsere Kontaktdaten



Commune de
Steinfort

Gemeindeverwaltung Steinfort

4, Square Général Patton
L-8443 Steinfort

Tel.: (+352) 39 93 13 1
Fax: (+352) 39 00 15
info@steinfort.lu
steinfort.lu



#mirsistengefort
Commune de Steinfort



Öffnungszeiten:

Montag/Dienstag/
Donnerstag/Freitag:
09:00–11:30/
14:00–16:00 Uhr
Mittwoch:
09:00–11:30 Uhr/
Nachmittags
geschlossen

*Sie können auch
außerhalb der regulären
Öffnungszeiten einen
Termin vereinbaren.*

Notfälle

Technischer Notfall

Tel.: (+352) 39 93 13 55 5
Montag–Freitag:
15:00–7:00 Uhr
Samstag/Sonntag
und Feiertage:
24/24 Stunden

Notfall im Todesfall

Tel.: (+352) 39 93 13 55 4
Nur samstags
vormittags von
10:00–12:00 Uhr

Kontonummern der Gemeinde Steinfort

- BCEELULL–
LU96 0019 2601
0125 4000
- BGLLLLULL–
LU56 0030 0902
0327 0000
- BILLULLULL–
LU74 0023 1320
0200 0000
- CCPLLLULL–
LU87 1111 0011
0942 0000
- CCRALLULL–
LU26 0090 0000
0320 0631

Mit Payconiq bezahlen



Sportzentrum Steinfort

7A, rue de Hagen
L-8421 Steinfort
Tel.: (+352) 39 93 13 40 0
Fax: (+352) 39 93 13 94 0
piscine@steinfort.lu
centresportif.steinfort.lu



Grundschule Steinfort

rue de Kleinbettingen
L-8436 Steinfort
Tel.: (+352) 39 93 13 30 0
Fax: (+352) 39 93 13 93 0
primaire.steinfort@ecole.lu
schul-stengefort.lu



Maison Relais Steinfort

7B, rue de Hagen
L-8421 Steinfort
Tel.: (+352) 39 93 13 37 0
Fax: (+352) 39 93 13 93 8
maisonrelais@steinfort.lu
maisonrelais.steinfort.lu



Die Gemeinde stellt sich vor

Die Gemeinde Steinfort, die sich zu einem der modernen Wohn- und Arbeitszentren im Westen des Landes entwickelt hat, besteht neben dem Hauptort **Steinfort** aus den Ortschaften **Kleinbettingen, Hagen und Grass**. Die Gesamtfläche beträgt etwas mehr als **12 km²**. Derzeit leben in der Gemeinde fast **6.000 Mitbürger:innen** aus fast **90 verschiedenen Nationen**.

Dank der vielen Geschäfte, Vereine, Veranstaltungen und der großen Vielfalt an Freizeitaktivitäten ist Steinfort eine sehr lebendige Gemeinde und bietet gleichzeitig viele Möglichkeiten sich zu entspannen; zum Beispiel auf einem der Wanderwege, die an das kulturelle Erbe der Gemeinde erinnern, oder bei einer Radtour auf einem der Radwege.

Die Gemeinde Steinfort im Kanton Capellen liegt in unmittelbarer Nähe der Autobahn A6, die zur belgischen Grenze und nach Luxemburg-Stadt führt. Außerdem ist die Gemeinde sehr gut an den öffentlichen Nahverkehr angebunden. Der Bahnhof Kleinbettingen bietet Zugang zu zahlreichen Zügen, die unter anderem die Hauptstadt Luxemburg sowie eine bemerkenswerte Anzahl von Bahnhöfen in Richtung Brüssel anfahren. Darüber hinaus sorgen zahlreiche Buslinien für eine hohe Mobilität.

Es versteht sich von selbst, dass sich die Gemeinde Steinfort für eine gute Umweltqualität einsetzt, um die Gesundheit, das Wohlbefinden und die Lebensqualität aller ihrer Mitbürger:innen zu gewährleisten. Die

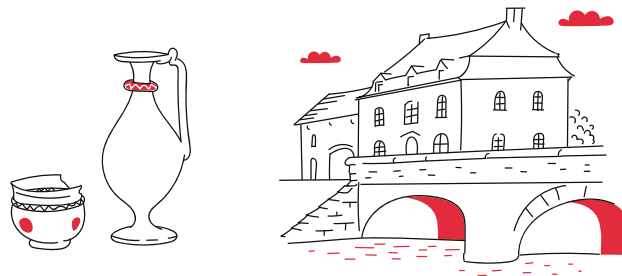
Mülltrennung in Zusammenarbeit mit dem Syndicat Intercommunal pour l'hygiène publique du canton de Capellen (SICA), das Engagement im „Klimapakt“ und dem „Klima-Bündnis Lëtzebuerg“ zur Reduzierung der Treibhausgasemissionen, die grundlegende Energieberatung durch die „Klima-Agentur“ und ökologische Subventionen sind nur einige Beispiele für die Maßnahmen, die in den letzten Jahren ergriffen wurden, um eine bessere Lebensqualität zu gewährleisten. Darüber hinaus wurde der Gemeinde Steinfort 2015 das Label „Fairtrade Gemeng“ verliehen.

Im Jahr 2019 wurde die Europäische Charta für die Gleichstellung von Frauen und Männern im kommunalen Leben sowie im Jahr 2022 der „Pakt des Zusammenlebens“ unterzeichnet.

Zusammenfassend lässt sich sagen, dass Steinfort eine sehr dynamische Gemeinde ist, in der auf allen Ebenen eine hohe Lebensqualität herrscht.

Geschichte

Steinfort, dessen Name wahrscheinlich von einer alten, geschotterten Furt über die Eisch stammt, kann auf eine lange und interessante Geschichte zurückblicken. Archäologische Funde belegen, dass die Region bereits in keltischer und römischer Zeit besiedelt war.

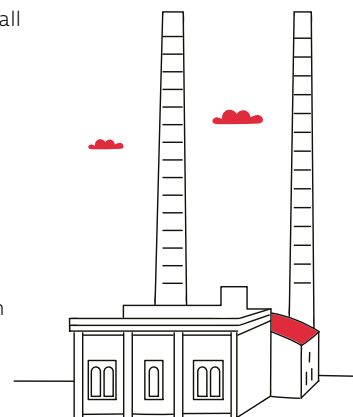


- Anfang des 14 Jh.** • Steinfort gehört zum Gebiet von Sterpenich
- 1680** • Eröffnung des Thurn & Taxis Postweges Brüssel-Attert-Luxemburg-Trier
- 1734** • wichtige Postkutschstation bei der Brücke über die Eisch
- 1828**
- 1794** • Luxemburg wird zum „Département des forêts“, Steinfort wird in den Kanton Arlon eingegliedert
- 1795** • Steinfort wird Kantonshauptstadt, verliert diesen Status jedoch ein Jahr später
- 1796** • Steinfort wird Hauptort der Gemeinde

- 1839** • Der Vertrag von London legt den heutigen Grenzverlauf von Luxemburg fest
- Sterpenich wird an Belgien angeschlossen
- Grass wird eine Enklave der Gemeinde Steinfort
- 1846** • Bau des Schmelzofens und der Brocards (Brecher)
- 1859** • Eröffnung der Eisenbahnstrecke Luxemburg-Bettingen-Arlon-Brüssel
- 1873** • Eröffnung der Eisenbahnstrecke Pétange-Steinfort-Ettelbrück
- 1918** • Höhepunkt der Produktion des Eisenwerks Steinfort

- 1919** • Zerlegung des Walzwerks und Verlagerung nach Valenciennes
- 1923** • Eröffnung der Ziegel- und Zementfabriken, Anbauten des Stahlwerks
- 1929** • Einrichtung eines neuen Thomas-Konverters
- 1930** • Ablassen des Stausees in Steinfort (der erste in Luxemburg) nach dem Ertrinkungsunfall des Försters
- 1932** • Schließung der Anlagen des Stahlwerks in Steinfort
- 1934** • Schließung der Ziegel- und Zementfabriken

- 1948** • Inbetriebnahme einer Phenolfabrik in den ehemaligen Gebäuden des Stahlwerks
- 1964** • Schließung der Phenolfabrik
- 1970** • Schaffung neuer Siedlungsgebiete, Bau neuer öffentlicher Gebäude, Neugestaltung des Dorfkentrums
- 2022**



21. Jahrhundert

In den letzten Jahren wurden die Versorgungsnetze (Gas, Strom, Wasser, Telekommunikation) und die Straßeninfrastruktur modernisiert. Diese Modernisierung wird weiterhin fortgesetzt.

Eine neue Maison Relais wurde gebaut, um Eltern vor und nach der Schulzeit eine Betreuung für ihre Kinder zu bieten.

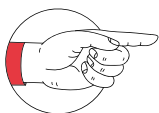
Um lokalen und regionalen Unternehmen die Möglichkeit zu geben sich zu entfalten, wurde ein interkommunaler Verband gegründet. Er ist für die Schaffung, die Einrichtung, die Förderung und den Betrieb eines regional ausgerichteten Gewerbegebiets in der Region West (ZARO) zuständig. Der erste Standort in Grass ist vor allem für Handwerksbetriebe vorgesehen.

Auf touristischer Ebene wurde im Wald von Steinfort ein Hochseilgarten errichtet und ein Naturschutzgebiet rund um den alten Steinfort-Staudamm, den ersten in Luxemburg gebauten Wasserstaudamm, gebildet.

Die Erhaltung des historischen und architektonischen Erbes liegt den Entscheidungsträgern sehr am Herzen. Aus diesem Grund hat die Gemeinde mehrere alte und wertvolle Gebäude erworben und investiert in deren Instandsetzung. So wurde in den letzten Jahren die Villa Collart in Steinfort renoviert, um dort unter anderem eine Kunstgalerie sowie ein Restaurant zu beherbergen. In Zukunft wird die alte Schule in Steinfort in einen dritten Ort umgewandelt, der unter anderem den Sozialladen und einen Second-Hand-Shop beherbergen wird.

Da die Gemeinde Steinfort ein Entwicklungs- und Anziehungspunkt gemäß dem IVL-Konzept ist wurde 2021, auch infolge der Schaffung einer großen Anzahl von Wohngebieten, eine neue grenzüberschreitende Kläranlage in Betrieb genommen. Weitere ehrgeizige Projekte, darunter ein neues Sportzentrum, stehen kurz vor der Umsetzung, um so den neuen Anforderungen gerecht zu werden.

Weitere Informationen:



steinfort.lu/la-commune/histoire

Nationale Notrufnummern

112

Feuerwehr und Rettungsdienste

113

Police Lëtzebuerg



112 Feuerwehr und Rettungsdienste

Rufen Sie die 112 für dringende Einsätze an, z. B. für die Rettung von verletzten und kranken Personen, Brände, Überschwemmungen, Vergiftungen, Verschmutzungen, Schäden, ...

Weitere Informationen:

112.public.lu/fr/urgences.html



113 Police Lëtzebuerg

Kontaktieren Sie die Notrufnummer der Polizei Lëtzebuerg, 113, im Falle eines Notfalls, einer Gefahr oder einer Bedrohung.

Weitere Informationen:

police.public.lu/de/votre-police/appele-urgence-113.html



Sie können die nationale Einsatzzentrale auch per SMS kontaktieren, indem Sie die Funktion „Silent Call“ in der App der Police Lëtzebuerg nutzen.

Der Anruf dieser Nummern ist kostenlos und zu jeder Zeit erreichbar.

GouvAlert

Die Regierung des Großherzogtums Luxemburg hat eine mobile Anwendung „GouvAlert.lu“ zur Warnung der Bevölkerung auf Smartphones entwickelt. Diese kostenlose App hat eine doppelte Funktionalität:

- Sie ermöglicht zunächst dem **112** (Corps grand-ducal d'incendie et de secours), um Warnungen vor größeren Vorfällen zu verbreiten. Darüber hinaus haben die Nutzer die Möglichkeit, über die App direkt mit der Notrufnummer **112** in Kontakt zu treten. Der so generierte Anruf wird von der **112** automatisch geo-lokalisiert, so dass die Rettungsdienste den Anrufer lokalisieren und so schnell und präzise eingreifen können.
- Zudem ermöglicht sie dem Nutzer, über eine Benachrichtigung auf seinem Smartphone gewarnt zu werden, wenn eine Notsituation oder ein Krisenzustand eintritt, der sich auf die öffentliche Sicherheit auswirkt.

Diese Anwendung ergänzt das Warnsystem der luxemburgischen Behörden und ist Teil eines umfassenden Ansatzes zur Sensibilisierung und Aufklärung der Bevölkerung über die Risiken und die Möglichkeiten, sich zu schützen.

Im Sinne der Prävention sind auch verhaltensbezogene Informationen sowie verschiedene Notfallpläne in der App verfügbar, wenn keine aktuelle Warnung vorliegt.

Weitere Informationen:
infocrise.public.lu/de.html



Nützliche Nummern bei Störungen

- **Wasser** (Gemeindeverwaltung Steinfort): (+352) 39 93 13 55 5
- **Elektrizität** (CREOS): (+352) 80 02 99 00
- **Erdgas** (CREOS): (+352) 80 07 30 01

Hilfe für Betroffene

Es gibt verschiedene Hilfsangebote, die sich an Opfer (Kinder, Jugendliche, Erwachsene) richten, die in ihrer psychischen und/oder physischen Integrität verletzt wurden, aber auch an Täter oder Zeugen.

Weitere Informationen:
Tel.: (+352) 20 60 10 60
violence.lu/de/homepage/



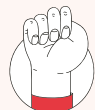
Nützliche Geste

Wenn Sie in Not sind, nutzen Sie diese Geste, um sich diskret in der Öffentlichkeit bemerkbar zu machen:

1. Öffnen Sie die Hand und legen Sie den Daumen nach innen



2. Umschließen sie den Daumen und bilden Sie eine Faust



Kommunikation Mitbürger:innen-Gemeinde

Mediationsdienst

Um die Möglichkeit zu bieten, Nachbarschaftskonflikte einvernehmlich zu lösen, hat die Gemeinde einen Schlichtungsdienst eingerichtet, der:

- freiwillig und vertraulich ist;
- für die betroffenen Parteien kostenlos ist, die Gemeinde übernimmt die Vergütung des Mediators;
- ermöglicht es, Lösungen zu finden, die die Interessen aller Beteiligten respektieren;
- eine Alternative zu kostspieligen Gerichtsverfahren sein kann;
- an die Verantwortung der Parteien appelliert.

Weitere Informationen:
Tel.: (+352) 621 67 36 48
mediation@steinfort.lu
(Ihre E-Mails werden an unsere externe Mediatorin weitergeleitet: Me-Mo Mediation)

SMS2Citizen

Die Gemeinde Steinfort hat einen Schnellinformationsdienst eingerichtet, mit dem sie wichtige Nachrichten an registrierte Mitbürger:innen weitergeben kann.

Mit diesem Dienst, genannt sms2citizen, haben die Bürger:innen die Möglichkeit, nützliche Informationen (Gefahrenwarnungen, Verkehrswarnungen, Probleme im Strom-, Gas- oder Trinkwassernetz) kostenlos per SMS auf ihr Handy zu erhalten.

Weitere Informationen:
Die Anmeldung erfolgt über die Website: sms2citizen.lu



Meldedienst „Signalez-le“

Die Funktion „Signalez-le“ auf der Website der Gemeinde Steinfort ist für die Meldung von Beobachtungen, Problemen, Vorschlägen oder Beschwerden gedacht, die nicht von unmittelbarer Dringlichkeit sind.

Weitere Informationen:
steinfort.lu/signalez-le



Interkommunale Syndikate

Die Gemeinde Steinfort ist Mitglied in mehreren interkommunalen Syndikaten:



Hôpital Intercommunal de Steinfort - HIS
(Interkommunales Krankenhaus Steinfort - HIS)

Weitere Informationen:
his.lu

—



Syndicat des Eaux du Sud - SES
(Wasserversorgungsverband des Südens - SES)

Weitere Informationen:
ses-eau.lu

—



Syndicat Intercommunal pour l'hygiène publique du canton de Capellen - SICA
(Interkommunales Syndikat für öffentliche Hygiene des Kantons Capellen - SICA)

Weitere Informationen:
sica.lu

—



Centre pour la conservation de la nature - SICONA
(Zentrum für Naturschutz - SICONA)

Weitere Informationen:
sicona.lu



Syndicat Intercommunal de Dépollution des Eaux résiduaires de l'Ouest - SIDERO
(Interkommunaler Verband zur Abwasserreinigung im Westen - SIDERO)

Weitere Informationen:
sidero.lu

—



Syndicat intercommunal pour la gestion des déchets des communes des cantons de Luxembourg, d'Esch et de Capellen - SIDOR
(Interkommunaler Verband für die Abfallentsorgung der Gemeinden der Kantone von Luxemburg, von Esch und von Capellen - SIDOR)

Weitere Informationen:
sidor.lu

—



Syndicat Intercommunal pour l'Exploitation d'un Crématoire - SICEC
(Interkommunaler Verband, der den Bau, die Instandhaltung und den Betrieb eines Krematoriums zum Gegenstand hat - SICEC)



Syndicat Intercommunal de Gestion Informatique - SIGI
(Interkommunales Syndikat für Informatikverwaltung - SIGI)

Weitere Informationen:
sigi.lu

—



Syndicat Intercommunal des Villes et Communes Luxembourgeoises - SYVICOL
(Interkommunales Syndikat der luxemburgischen Städte und Gemeinden - SYVICOL)

Weitere Informationen:
syvicol.lu

—



Zone d'Activités économiques à caractère régional dans la Région de l'Ouest du pays - ZARO
(Zone für wirtschaftliche Aktivitäten mit regionalem Charakter in der westlichen Region des Landes - ZARO)

Weitere Informationen:
zaro.lu

Mitteilungen & Vorschriften

Reider

Amtliche Bekanntmachungen und Gemeindeverordnungen werden in der gesetzlich vorgeschriebenen Form durch Aushang am „Reider“ (Anschlagbrett) an den nachstehend bezeichneten Orten veröffentlicht:

- in Steinfort (Square Général Patton)
- in Kleinbettingen (rue de la Gare)
- in Grass (Hauptstraße)
- in Hagen (Hauptstraße)

📍 Siehe Karte der Gemeinde

—

Virtueller Reider

Parallel zur Veröffentlichung auf den oben genannten Anschlagbrettern veröffentlicht die Gemeinde auf ihrer Internetseite Bekanntmachungen, Verordnungen und andere Informationen in elektronischer Form in einer Art „virtuellen Reider“.

Weitere Informationen:
steinfort.lu/nos-publications/reider



—

Regeln und Kommunalabgaben

Die Funktionsweise einer Gemeinde unterliegt einer Reihe von Regeln, die im Gemeindegesetz und in den Gemeindeordnungen festgelegt sind.

Weitere Informationen:
Sie finden die verschiedenen Gemeindeverordnungen, die in der Gemeinde Steinfort gelten, auf der Website.
steinfort.lu



Weitere Broschüren:

- Die Gemeinde stellt sich vor
- Verwaltungsverfahren
- Stadtplanung
- Kinder und Jugendliche
- Senioren
- Sozialarbeit und Gesundheitsfürsorge
- Umwelt
- Mobilität
- Kultur/Freizeit/Vereinsleben/Sport/Tourismus

Um die Aktualität der Informationen in dieser Broschüre gewährleisten zu können, finden Sie unter einigen Themen Links zu verschiedenen Internetseiten.

Sie können sich jedoch jederzeit an die Rezeption der Gemeinde Steinfort unter der Nummer (+352) 39 93 13 1 wenden (oder an die Nummer, die unter dem Betreff angegeben ist), um weitere Informationen zu erhalten.

Gegebenenfalls drucken wir Ihnen die Informationen/Dokumente, die Sie benötigen, aus.

Redaktion:

Abteilung für Öffentlichkeitsarbeit & Abteilung für Chancengleichheit der Gemeinde Steinfort

Layout & Illustrationen:
101

**Gemeindeverwaltung
Steinfort**

4, Square Général Patton
L-8443 Steinfort

Tel.: (+352) 39 93 13 1

Fax: (+352) 39 00 15

info@steinfort.lu

steinfort.lu

#mirsistengefort

Unterstützt von:



LE GOUVERNEMENT
DU GRAND-DUCHÉ DE LUXEMBOURG
Ministère de la Famille, de l'Intégration
et à la Grande Région

Département de l'intégration