

FR

La Commune de Steinfort

La commune se présente



Commune de
Steinfort

Nos coordonnées



Commune de
Steinfort

Administration communale de Steinfort

4, Square Général Patton
L-8443 Steinfort

Tél. : (+352) 39 93 13 1
Fax : (+352) 39 00 15
info@steinfort.lu
steinfort.lu



#mirsistengefort

Commune de Steinfort



Heures d'ouverture :
Lundi / Mardi / Jeudi /
Vendredi :
09:00 - 11:30 /
14:00 - 16:00 heures
Mercredi :
09:00 - 11:30 heures /
fermé l'après-midi

*Vous pouvez aussi
prendre un rendez-vous
en dehors des heures
d'ouverture régulières.*

Urgences

Urgence technique

Tél. : (+352) 39 93 13 55 5
Lundi - Vendredi :
15:00 - 7:00 heures
Samedi / Dimanche
et jours fériés :
24/24 heures

Urgence en cas de décès

Tél. : (+352) 39 93 13 55 4
Uniquement les
samedis matins de
10:00 à 12:00 heures

Numéros de compte de la Commune de Steinfort

- BCEELULL -
LU96 0019 2601
0125 4000
- BGLLLULL -
LU56 0030 0902
0327 0000
- BILLULL -
LU74 0023 1320
0200 0000
- CCPLULL -
LU87 1111 0011
0942 0000
- CCRALLULL -
LU26 0090 0000
0320 0631

Payer avec Payconiq



Centre Sportif
Steinfort

Centre sportif Steinfort

7A, rue de Hagen
L-8421 Steinfort
Tél. : (+352) 39 93 13 40 0
Fax : (+352) 39 93 13 94 0
piscine@steinfort.lu
centresportif.steinfort.lu



École Fondamentale
Steinfort

École Fondamentale Steinfort

rue de Kleinbettingen
L-8436 Steinfort
Tél. : (+352) 39 93 13 30 0
Fax : (+352) 39 93 13 93 0
primaire.steinfort@ecole.lu
schoul-stengefort.lu



Maison Relais
Steinfort

Maison Relais Steinfort

7B, rue de Hagen
L-8421 Steinfort
Tél. : (+352) 39 93 13 37 0
Fax : (+352) 39 93 13 93 8
maisonrelais@steinfort.lu
maisonrelais.steinfort.lu



La commune se présente

La commune de Steinfort qui s'est développée en un des centres d'habitation et de travail modernes de l'ouest du pays se compose en dehors de son chef-lieu **Steinfort**, des localités de **Kleinbettingen, Hagen et Grass**. La superficie totale atteint un peu plus que **12 km²**. Actuellement la commune compte près de **6.000 concitoyen(ne)s** de presque **90 nationalités** différentes.

Grâce aux nombreux commerces, associations, manifestations et sa grande variété d'activités de loisirs, Steinfort est une commune très vivante tout en présentant tant de moyens de se détendre, par exemple en suivant un des sentiers pédestres qui rappellent l'héritage culturel de la commune ou en faisant un tour de vélo sur une des pistes cyclables.

Située dans le canton de Capellen, la commune de Steinfort se trouve à proximité immédiate de l'autoroute A6 rejoignant la frontière belge et Luxembourg-Ville. De plus, elle est très bien desservie par le transport public. La gare de Kleinbettingen donne la possibilité d'accéder à de nombreux trains qui desservent entre autres la capitale du Luxembourg, ainsi qu'un nombre remarquable de gares en direction de Bruxelles. En outre, de nombreuses lignes de bus garantissent une haute mobilité.

Il va sans dire que la commune de Steinfort œuvre pour une bonne qualité de l'environnement dans le but de garantir la santé, le bien-être et la qualité

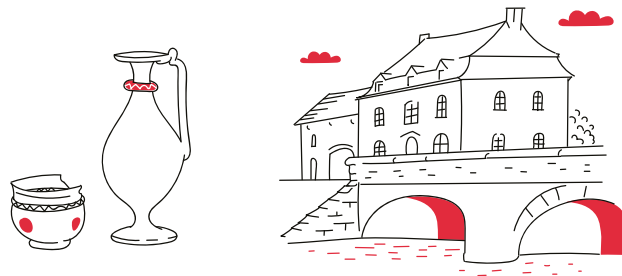
de vie de l'ensemble de ses concitoyen(ne)s. Le tri des déchets en collaboration avec le Syndicat Intercommunal pour l'hygiène publique du canton de Capellen (SICA), l'engagement dans le « pacte climat » et le « Klima-Bündnis Lëtzebuerg » pour réduire les émissions de gaz à effet de serre, les conseils de base en énergie offerts par « Klima-Agence » et des subventions écologiques, ne sont que quelques exemples des mesures prises ces dernières années pour assurer une meilleure qualité de vie. De plus, la commune de Steinfort s'est vue remettre le label « Fairtrade Gemeng » en 2015.

En 2019 la charte européenne pour l'égalité des femmes et des hommes dans la vie locale ainsi qu'en 2022 le « Pakt vum Zesummeliwen » ont été signés.

En résumé, Steinfort est une commune très dynamique dans laquelle règne une excellente qualité de vie à tous les niveaux.

Histoire

Steinfort, dont le nom provient sans doute d'un ancien gué empierré sur l'Eisch, peut s'enorgueillir d'une longue et intéressante histoire. Les découvertes archéologiques attestent de l'occupation de la région dès les époques celte et romaine.



**Début du
14^{ème} siècle**

Steinfort appartient au domaine de Sterpenich

1680

ouverture de la voie postale Thurn & Taxis Bruxelles-Attert-Luxembourg-Trèves

1734

important relais de diligence installé près du pont sur l'Eisch

-1828

1794

Luxembourg devient le « Département des forêts », Steinfort est incorporé au canton d'Arlon

1795

Steinfort devient chef-lieu du canton, mais perd ce statut une année plus tard

1796

Steinfort devient chef-lieu de la commune

1839

le Traité de Londres fixe les frontières du Luxembourg actuelles

Sterpenich est rattaché à la Belgique

Grass devient une enclave de la Commune de Steinfort

1846

construction du fourneau de fusion et des brocards (concasseurs)

1859

ouverture de la ligne ferroviaire Luxembourg-Bettingen-Arlon-Bruxelles

1873

ouverture de la ligne ferroviaire Pétange-Steinfort-Ettelbrück

1918

apogée de la production de l'usine sidérurgique de Steinfort

1919

démontage du laminoir et déplacement vers Valenciennes

1923

ouverture des usines de briques et de ciment, annexes de l'aciérie

1929

mise en place d'un nouveau convertisseur Thomas

1930

vidange de l'étang du barrage d'eau à Steinfort (premier au Luxembourg) suite à un accident de noyade du garde-forestier

1932

fermeture des installations de l'aciérie de Steinfort

1934

fermeture des usines de briques et de ciment

1948

mise en service d'une usine à phénol dans les anciens bâtiments de l'aciérie

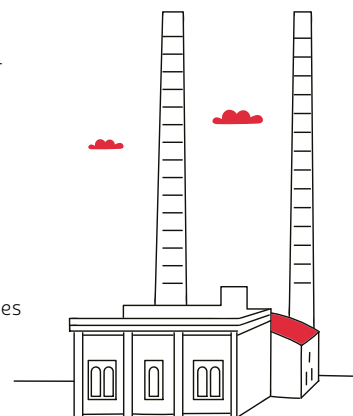
1964

fermeture de l'usine à phénol

1970

création de nouvelles zones d'habitat, construction de nouveaux édifices publics, réaménagement du centre du village

-2022



21^e siècle

Au cours des dernières années, il a été procédé à la modernisation des réseaux (gaz, électricité, eau, télécommunication) et des infrastructures routières. Cette modernisation sera poursuivie davantage.

Une nouvelle Maison Relais a été construite pour offrir aux parents un encadrement pour leurs enfants avant et après les heures d'école.

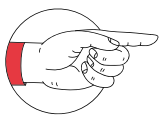
Pour permettre aux entreprises locales et régionales de s'épanouir, un syndicat intercommunal a été constitué. Il est chargé de la création, de l'aménagement, de la promotion et de l'exploitation d'une Zone d'Activités économiques à caractère régional dans la Région de l'Ouest (ZARO). Le premier site à Grass est destiné principalement aux entreprises artisanales.

Au niveau touristique, un parc accrobranche a été réalisé dans la forêt de Steinfort et une réserve naturelle a été formée autour de l'ancien barrage de Steinfort, premier barrage d'eau construit au Luxembourg.

La sauvegarde du patrimoine historique et architectural tient à cœur aux responsables politiques. C'est la raison pour laquelle la commune a acquis plusieurs bâtiments vieux et précieux et investit dans la mise en état de ceux-ci. Ainsi au cours des dernières années, la Villa Collart à Steinfort a été rénovée pour y héberger entre autres une galerie d'art ainsi qu'un restaurant. Dans le futur l'ancienne école à Steinfort sera transformée en un tiers-lieu qui va accueillir entre autres l'épicerie sociale et un shop second hand.

Comme la Commune de Steinfort est un point de développement et d'attraction selon le concept IVL et suite à la réalisation d'un grand nombre de lotissements, une nouvelle station d'épuration transfrontalière a vu le jour en 2021. D'autres projets ambitieux dont un nouveau centre sportif sont sur le point d'être réalisés pour ainsi répondre aux nouvelles exigences qui en résultent.

Plus d'informations ici :



steinfort.lu/la-commune/histoire

Contactés d'urgences nationales

112

Interventions urgentes

113

Police Lëtzebuerg



112 Interventions urgentes

Appelez le 112 pour les interventions urgentes telles que le secours aux personnes blessées et malades, les incendies, les inondations, les intoxications, des pollutions, des dégâts, ...

Plus d'informations ici :

112.public.lu/fr/urgences.html



113 Police Lëtzebuerg

Contactez le numéro d'appel d'urgence de la Police Lëtzebuerg, 113, en cas d'urgence, de danger ou de menace.

Plus d'informations ici :

police.public.lu/fr/votre-police/ap-pel-urgence-113.html



Vous pouvez également contacter le centre d'intervention national par SMS en utilisant la fonctionnalité « Silent Call » dans l'application de la Police Lëtzebuerg.

L'appel de ces numéros est gratuit et accessible 24/24 heures et 7/7 jours.

GouvAlert

Le gouvernement du Grand-Duché de Luxembourg a développé une application mobile d'alerte de la population sur smartphone « GouvAlert.lu ». Cette application gratuite a une double fonctionnalité :

- Elle permet d'abord au **112** (Corps grand-ducal d'incendie et de secours) de diffuser des alertes sur des incidents majeurs. Les usagers ont en outre la possibilité de contacter directement, via l'application, le numéro d'urgence **112**. L'appel ainsi généré sera géo-localisé automatiquement par le **112** de sorte que les services de secours pourront localiser l'appelant et intervenir de la manière la plus rapide et précise possible.
- Elle permet ensuite à l'utilisateur d'être alerté, via notification sur son smartphone, en cas d'une situation d'urgence ou d'un état de crise ayant un impact sur la sécurité publique.

Cette application complète le dispositif d'alerte des autorités luxembourgeoises et s'inscrit dans une démarche globale de sensibilisation et d'assimilation de la population aux risques et aux moyens de se protéger.

Dans un objectif de prévention, les informations d'ordre comportemental ainsi que les divers plans d'intervention d'urgence sont également disponibles sur l'application, hors alerte en cours.

Plus d'informations ici :
infocrise.public.lu/fr/gouvalert.html



Numéros utiles en cas de panne

- **Eaux** (Administration communale de Steinfort) : (+352) 39 93 13 555
- **Electricité** (CREOS) : (+352) 8002-9900
- **Gaz naturel** (CREOS) : (+352) 8007-3001

Aide aux victimes

Il existe différents services d'aide s'adressant aux victimes (enfants, adolescents, adultes) qui ont une atteinte à leur intégrité psychique et/ou physique, mais aussi aux auteurs ou témoins.

Plus d'informations ici :
Tél. : (+352) 20 60 10 60
violence.lu



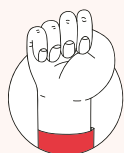
Geste utile

Si vous êtes en détresse, utilisez ce geste pour vous manifester discrètement en public :

1. Ouvrez la main et pliez le pouce



2. Pliez les autres doigts par-dessus



Communication concitoyen(ne)s - Commune

Service de médiation

Afin de donner la possibilité de résoudre des conflits de voisinage à l'amiable, la commune a mis en place un service de médiation, qui :

- est volontaire et confidentiel ;
- est gratuit pour les parties concernées, la Commune prend en charge la rémunération du médiateur ;
- permet de trouver des solutions dans le respect des intérêts de chacun ;
- peut être une alternative aux procédures judiciaires coûteuses ;
- fait appel à la responsabilité des parties.

Plus d'informations ici :
Tél. : (+352) 621 67 36 48
mediation@steinfort.lu
(Vos courriels sont transférés à notre médiatrice externe : Me-Mo Mediation)

SMS2Citizen

La Commune de Steinfort s'est dotée d'un service d'information rapide pouvant ainsi communiquer des nouvelles importantes aux concitoyen(ne)s inscrit(e)s. Grâce à ce service appelé sms2citizen, les concitoyen(ne)s ont la possibilité de recevoir gratuitement des informations utiles (alertes en cas de danger, avertissements trafic, problèmes sur le réseau de distribution d'électricité, de gaz ou d'eau potable) par SMS sur leur GSM.

Plus d'informations ici :
L'inscription se fait via le site internet :
sms2citizen.lu/Login.aspx



Signalez-le

La fonction « Signalez-le » sur le site Internet de la Commune de Steinfort est conçue pour signaler des observations, des problèmes, des suggestions soit des réclamations qui ne sont pas d'une urgence immédiate.

Plus d'informations ici :
steinfort.lu/signalez-le



Les syndicats intercommunaux

La Commune de Steinfort est membre dans plusieurs syndicats intercommunaux :



Hôpital Intercommunal de Steinfort - HIS

Plus d'informations ici :
his.lu

—



Syndicat des Eaux du Sud - SES

Plus d'informations ici :
ses-eau.lu

—



Syndicat Intercommunal pour l'hygiène publique du canton de Capellen - SICA

Plus d'informations ici :
sica.lu



Centre pour la conservation de la nature - SICONA

Plus d'informations ici :
sicona.lu

—



Syndicat Intercommunal de Dépollution des Eaux résiduelles de l'Ouest - SIDERO

Plus d'informations ici :
sidero.lu

—



Syndicat intercommunal pour la gestion des déchets des communes des cantons de Luxembourg, d'Esch et de Capellen - SIDOR

Plus d'informations ici :
sidor.lu

—



Syndicat Intercommunal pour l'Exploitation d'un Crématoire - SICEC



Syndicat Intercommunal de Gestion Informatique - SIGI

Plus d'informations ici :
sigi.lu

—



Syndicat Intercommunal des Villes et Communes Luxembourgeoises - SYVICOL

Plus d'informations ici :
syvicol.lu

—



Zone d'Activités économiques à caractère régional dans la Région de l'Ouest du pays - ZARO

Plus d'informations ici :
zaro.lu

Avis & Règlements

Reider

Les avis officiels et règlements communaux sont publiés dans les formes légales par voie d'affiche apposée au « Reider » (tableau d'affichage) aux endroits désignés ci-après :

- à Steinfort (Square Général Patton)
- à Kleinbettingen (rue de la Gare)
- à Grass (rue Principale)
- à Hagen (rue Principale)

 **Voir plan de la commune**

Reider virtuel

En parallèle à la publication dans les tableaux d'affichage précités, la Commune publie sur leur site Internet les avis, règlements et autres informations sous forme électronique dans une sorte de « Reider virtuel ».

Plus d'informations ici :
steinfort.lu/nos-publications/reider



Règlements et taxes communales

Le fonctionnement d'une Commune est soumis à un certain nombre de règles définies dans la loi communale et les règlements communaux.

Plus d'informations ici :
Retrouvez les différents règlements communaux en vigueur dans la commune de Steinfort sur le site Internet steinfort.lu



Plus de brochures :

- La commune se présente
- Démarches administratives
- Urbanisme
- Enfants et Adolescents
- Seniors
- Travail social et soins de santé
- Environnement
- Mobilité
- Culture / Loisirs / Vie associative / Sport / Tourisme

Afin de pouvoir garantir l'actualité des informations contenues dans cette brochure, vous trouvez en dessous de certains sujets des liens vers différents sites internet.

Néanmoins, vous pouvez toujours contacter l'accueil de la Commune de Steinfort au numéro (+352) 39 93 13 1 (ou le numéro indiqué sous le sujet) pour recevoir de plus amples informations.

Le cas échéant nous vous imprimons les informations / documents dont vous avez besoin.

Rédaction :

Service relations publiques & Service égalité des chances de la Commune de Steinfort

Layout & Illustrations :
101

**Administration
communale de Steinfort**

4, Square Général Patton
L-8443 Steinfort

Tél. : (+352) 39 93 13 1

Fax : (+352) 39 00 15

info@steinfort.lu

steinfort.lu

#mirsistengefort

Soutenu par :



LE GOUVERNEMENT
DU GRAND-DUCHÉ DE LUXEMBOURG
Ministère de la Famille, de l'Intégration
et à la Grande Région

Département de l'intégration